

# Исследовать путь, изведанный 35 лет

2019 год ЮНЕСКО назван Международным годом периодической таблицы химических элементов, в честь 150-летия с открытия Дмитрием Ивановичем Менделеевым своей таблицы. Для большинства людей имя выдающегося учёного-энциклопедиста связано с открытой им периодической системой химических элементов. А у жителей Красноселькупского района ещё есть как минимум одна ассоциация – центр России, вернее – Российской империи.

Второй год мы работаем по теме «Центр поверхности государства Российского». Как здорово, что в международном мире 2019 год объявлен в честь Д.И. Менделеева. Наш рассказ сегодня о людях, которые встретились на нашем исследовательском пути и помогли не только добрым словом, но и делом в поиске уникальной информации по истории установления Памятного знака в честь 150-ой годовщины со дня рождения Д.И. Менделеева.

Первую весточку получили от сотрудника Красноселькупского районного музея, документоведа О.А. Кругловой. Памятный знак «Центр поверхности государства Российского» на территории Красноселькупского района был установлен 24 августа 1983 года.

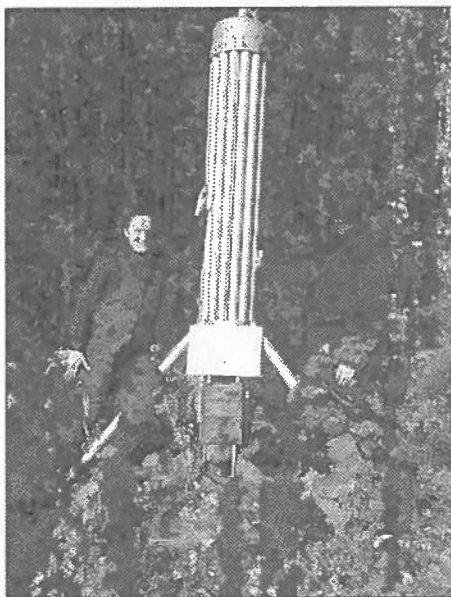
В интернете узнали о Русском Географическом обществе, его Ленинградском филиале. Написали письмо в РГО с просьбой помочь нам найти дополнительную информацию по экспедиции 1983 года. *«Ребята! В результате поисков в архиве удалось выявить только два документа, сканы которых я вам направляю. Экспедиция была организована Московским филиалом ГО СССР, документы могут храниться в архиве Московского филиала ГО СССР АН СССР. Я надеюсь, что мы с вами будем переписываться, и непременно буду сообщать любую информацию об этой экспедиции. С уважением, зав. архивом РГО Мария Федоровна».*

И вот благодаря Матвеевой Марии Фёдоровне мы читаем исторический документ:

«Президенту Географического общества СССР при Академии наук СССР, академику, Герою Социалистического Труда тов. Трешникову А.Ф.

В феврале 1984 года исполняется 150 лет со дня рождения великого русского учёного Дмитрия Ивановича Менделеева. Решением Совета Министров СССР утверждён ряд юбилейных мероприятий. В связи с этим Московский филиал Географического общества совместно с журналом ВЦСПС «Турист» предлагают снарядить научно-спортивную экспедицию в

Западную Сибирь (Тюменская область), в край, где родился (г. Тобольск) Дмитрий Иванович Менделеев. Экспедиция предполагает выполнить следующие работы: установить Памятный знак в Центре поверхности России – точки, координаты которой были рассчитаны Д.И. Менделеевым и опубликованы в труде «К познанию России» (Петербург, 1907 г.). Эта точка находится вблизи впадения реки Б. Ширта в реку Таз. По итогам работы экспедиции будет проведено выступление по Центральному телевидению; вечер-отчёт в Московском филиале Географического общества; будут сделаны публикации в прессе. Идея проведения экспедиции и фиксации Центра поверхности России поддерживается музеем-архивом Д.И. Менделеева (директор Керова Л.С.). Просим рассмотреть наши предложения. Учёный секретарь МФГО Б.Н. Лиханов, заместитель главного редактора журнала «Турист» Н.М. Тарасов».



Второй архивный документ: «7 июня 1983 год: Президиум Географического общества СССР поддерживает научно-спортивную экспедицию и желает больших успехов в начатом деле».

Советник департамента экспертно-аналитической и проектной работы исполнительной дирекции Всероссийской общественной организации г. Санкт-Петербург Глухов Александр Иванович порекомендовал нам поработать в архиве Московского филиала Российской Академии наук, указав конкретные документы по экспедиции.

Работая в архиве Российской Академии наук (г. Москва), мы нашли отчёт Московского филиала РГО за 1983 год. «Большая экспедиция в бассейн реки Таз была проведена филиалом совместно с журналом «Турист» и Министерством геологии РСФСР (инициатор и руководитель

экспедиции зам. главного редактора журнала «Турист» Н.М. Тарасов). Экспедиция была посвящена 150-летию со дня рождения Д.И. Менделеева. Как известно, по расчётам Д.И. Менделеева в бассейне реки Таз находился «Центр государства Российского». Кроме того, целью экспедиции было выявить новые места, пригодные для самостоятельного туризма и обратить внимание на охрану природы этих мест. Экспедиция получила большой общественный резонанс. На отчётное собрание экспедиции, проведённое в филиале, прибыли представители многих организаций, прессы и т.п. Из Ленинграда приехала и выступила директор музея Д.И. Менделеева. Средства массовой информации широко освещали деятельность экспедиции».

Но в приложении никакой дополнительной информации не оказалось.

Наш поиск продолжается: написали письмо директору музея-архива в г. Санкт-Петербург Дмитриеву Игорю Сергеевичу, может быть в музее сохранились документы, рассказывающие о выступлении Лидии Сергеевны Керовой на собрании филиала РГО.

*«Ребята! Музей в своё время получал информацию об описанных вами событиях 1983 года. Людмила Сергеевна, насколько я знаю, действительно ездила с выступлением. Однако никаких документов, касающихся установки Памятного знака, у нас нет. Можно бы было спросить у Людмилы Сергеевны, но она последние годы жила в США и там скончалась. Я поговорю ещё на эту тему с сотрудниками университета и другими знакомыми, которые могут что-то знать, и если узнаю – обязательно вам сообщу. Живых потомков Менделеева по прямой линии действительно не осталось».*

Работая в библиотеке им. Д.И. Менделеева (г. Тюмень), нашли книгу «Заветный мир Д.И. Менделеева», автор – Копылов Виктор Ефимович.

Копылов Виктор Ефимович – профессор, доктор технических наук, один из создателей Тюменского индустриального института, первого технического вуза для нефтегазовой индустрии Тюменской области и Западной Сибири, основатель высшего инженерного нефтегазового образования в Тюмени. В книге есть глава «Центр Российской империи». Анализируя этот материал, узнали о том, как Дмитрий Иванович интуитивно предположил, а потом доказал местонахождение Центра Российской империи. Мы обратились к Виктору Ефимовичу с просьбой ответить на наши вопросы, связанные с Центром поверхности государства Российского.

*«Мне уже приходилось писать об этом памятнике в одной из книг «Окрика памяти». Книгу «Заветный мир Д.И. Менделеева».*

## назад и даже раньше...

ва я начал писать в 1980-ом году. У Памятного знака, расположенного на правом берегу реки Ширта, я не был. Восхищённый фотороботами фотокорреспондента газеты «Красный Север» (Салехард) Михаила Ясинского, я обратился к нему с просьбой поделиться снимками памятного знака. Он прислал мне их после моего запроса. Одна из досок содержала фрагменты периодической таблицы Д.И. Менделеева и его барельеф. Так вот, на снимках 2003 года, выполненных И.П. Ситниковым, доски нет, она исчезла. Исчезла, возможно, по той прозаической причине, что имела медную основу.

Виктор Ефимович подарил нам на память книгу «Заветный мир Д.И. Менделеева» и пожелал успехов в исследовательской деятельности.

В Администрации МО с. Ратта бережно хранится письмо от 3 мая 1984 года, отправленное Николаем Матвеевичем Тарасовым председателю сельского совета Житинскому Анатолию Альбиновичу, в котором написано: «Высылаю вам диплом, удостоверяющий, что вы – ХРАНИТЕЛЬ Памятного знака, журнал «Турист» с моим очерком об открытии Памятного знака и о вашем участии в этом деле, фотографию открытия знака. С нетерпением жду вашего сообщения о том, как он выдержал ледоход. Жду ваших фотографий знака – общий вид с воды. Крупно – таблицу с надписью и барельефом Менделеева и т.п.

Надеюсь, что знак можно покрасить: серебро – колонна. Как кораблик? Не потускнел?.. Пиши, Толя, не зазнавайся. Ваш Николай Тарасов».

Написали письмо главному редактору журнала «Турист» Илье Викторовичу Дубровскому, рассказали о нашем исследовании и обратились с просьбой помочь найти публикацию в журнале «Турист» за 1983–1984 годы. Илья Викторович заинтересовался этой темой, и у нас завязалась дружеская переписка. В журнале «Турист» от сего года к 35-летию установления Памятного знака вышла публикация о нашей поисковой деятельности по теме «Центр Российской империи».

Редакция журнала «Турист» прислала нам копию статьи Н.М. Тарасова «Паруса над кедром», опубликованной в 1984 году.

«...Но настал всё же долгожданный день, когда, миновав слоённый пирог длинной песчаной отмели, наши лодки закачались на волнах Таза. Это было 22 августа. ...Место для установления Памятного знака Менделееву выбрали сразу. На правом берегу Таза, вскоре после впадения Большой и Малой Ширты, возвышается крутой холм – заветная гора селькупов Поркэльмагиль Мар-

кы. Вот и флаг экспедиции полощется на берегу Таза. Лагерь поставлен. Приезжают гости. Кто-то пустил слух, что десять москвичей «копают яму» для Менделеева, и вот на моторках прибыли охотники из ближней Ратты, из Киккиакки и Тольки.



День прошёл в хлопотах. Надо было подготовить фундамент для колонны Памятного знака. Её должны были сварить геологи в Мегионе из труб, которыми бурят нефтяные скважины (дань заслугам Менделеева в нефтяном деле). Настал торжественный день открытия. В бездонном небе плавится солнце. Серебрится массивная колонна; над ней гордо выгнул золотые паруса кораблик – меньший брат того, который высится на шпилье Адмиралтейства в городе на Неве, где жил учёный. Под сенью мохнатых сибирских кедров выстроились охотники и рыбаки – местные жители, зоологи из Новосибирска, пилоты из Нижневартовска, геологи из Мегиона и мы, туристы-москвичи.

Комиссар экспедиции кандидат технических наук Владимир Ефимович Лапин произносит речь. К Памятному знаку подходит председатель Раттовского сельского совета Анатолий Альбинович Житинский. На его смуглом лице смущение (впервые ему доверяют такое дело). Охотничьим ножом (ножниц не оказалось) он перерезает красную ленточку. На медной пластине вычеканен профиль человека с бородой и длинными ниспадающими на высокий лоб волосами. Дмитрий Иванович Менделеев изображён на фоне таблицы периодического закона элементов. Снова оружейный салют. В честь отечественной науки. В честь любимой Родины. В честь русского гения».

«За очередным поворотом на холмистом берегу вы и увидите этот памятный знак. Сойдите с лодки или катера, подойдите к нему и долго в задумчивости будете стоять возле этого нехитрого сооружения с корабликом на игле, с надписью и барельефом. ...Вы непременно задумаетесь о величии России, необъятности её просторов... И о месте, которое занимает в ней наш округ – Ямал и могучая Обь с её многочисленными притоками...»

И, конечно, вы ещё раз поразитесь сибирско-русской обширности и многогранности талантов, интересов и открытий Дмитрия Ивановича Менделеева, необъятности его заслуг перед Отчизной и россиянами, перед всем человечеством...» – такими словами закончила свою статью «Центр поверхности государства Российского – на Ямале» Л. Гладкая в 1992 году в журнале «Ямальский меридиан».

Особенностью нашей работы, мы уже писали об этом, является то, что учащиеся РОШИ вместе с учителем Татар Ниной Петровной совместно работают с нами по этому исследованию.

Нашу поисковую деятельность мы продолжим, так как кроме раттовских участников установления Памятного знака мы никого не нашли, никто пока не откликнулся. Нам помогают журналисты. Опубликовали информацию в интернете «Мы ищем этих участников». Из Москвы нам написала Анна Пенкина, журналист газеты «Подмосковье сегодня». Нам помогают учёные нашей страны и просто неравнодушные люди. Надеемся, что из 11 участников экспедиции кто-нибудь да отзовется.

«Осознавая пространство, с исчислением которого имел дело Дмитрий Иванович, вспоминаешь, что Россия – это более трети Европы и около трети Азии, а площадь всей Южной Америки лишь немногим превосходит пространство нашей страны. Географический центр и столица имеют определённую связь в своих значениях, и символично, что столица – мегаполис, опутанный инфраструктурной сетью коммуникаций, а географический центр находится в глубине необитаемых, необжитых болот. Простор для прогресса, простор для освоения новых пространств и простор для путешествий!» – так написал в этом году Илья Викторович Дубровский в журнале «Турист» в статье «Центр Российской империи».

Тема «Центр поверхности государства Российского» нам стала очень близка: любому собеседнику мы можем рассказать о достопримечательности нашего района – Памятном знаке, который рассчитал Д.И. Менделеев.

Огромное спасибо всем, кто поддерживает и помогает нам!

Дарья ЗАРИПОВА, Юлия БУРЛАКОВА,  
ученицы 11 класса  
Толькинской школы-интерната.