

**Реестр затруднений учащихся 5-х классов
по итогам внешней оценки готовности обучающихся 5 классов обучаться в основной школе в соответствии с ФГОС
в 2020-2021 учебном году**

Содержательный анализ результатов оценочной процедуры основывается на информации о процентах выполнения учащимися заданий диагностических работ определённой сложности (обучающимся предлагались 2 варианта диагностических работ с заданиями, проверяющими освоение разных элементов содержания в зависимости от спецификации).

Для определения уровня освоения планируемых результатов по курсу начальной школы и выявления возможных затруднений пятиклассников при обучении в основной школе в диагностические работы включены задания двух типов: диагностического и прогностического назначения. Задания диагностического характера направлены на оценку овладения на базовом уровне планируемыми результатами обучения в начальной школе. Задания прогностического назначения направлены на проверку наличия отдельных умений, возможность формирования которых имеется при обучении в начальной школе. Эти умения необходимы для продолжения обучения в основной школе и присутствуют в планируемых результатах освоения основной образовательной программы основного общего образования к концу обучения в 5 классе.

Для проведения анализа уровня освоения отдельных дидактических единиц по предметам рассчитана доля учащихся, справившихся с заданием. Основой расчёта стали результаты конкретного учащегося: балл, полученный учеником за задание, делится на максимально возможный балл, в итоге получается процент выполнения данного задания. Индивидуальные результаты по предметам объединены, сформирована единая база данных участников с указанием у каждого результатов по предметам. На её основе и проведены дальнейшие расчёты. Для расчёта решаемости определённого задания по школе, муниципальному образованию или региону, данные всех участников соответствующей группы агрегированы. Таким образом, произведён расчёт решаемости отдельных заданий по группе учащихся на основании предметной спецификации и получены сводные значения решаемости отдельных содержательных блоков в целом по региону и муниципальным образованиям.

Информация о дидактических единицах, которые вызывают у учащихся школ наибольшие затруднения, сводится к выполнению условия: если решаемость заданий группы не входит в «коридор ожидаемой решаемости», спланированный для них (большое количество учеников не справляется с ними), то задание входит в перечень трудностей для учащихся школ.

Используемые границы:

Уровень сложности заданий	Коридор ожидаемой решаемости заданий
базовый	60-90%

повышенный	40-60%
------------	--------

В итоге процент выполнения заданий определённой сложности позволил выделить перечень основных затруднений учащихся и включить их в «реестр затруднений» учащихся по предметам. Цветом выделены затруднения учащихся по представленным заданиям/блокам заданий (таблицы 1-3).

Предмет: Математика**Таблица 1. Решаемость отдельных заданий/содержательных блоков по математике учащимися 5-х классов в разрезе муниципальных образований**

№ Задания	Раздел содержания курса/предмета /Проверяемые элементы содержания (объекты контроля)	Уровень сложности	г. Салехард	Красноселькупский район	г. Губкинский	г. Муравленко	Тазовский район	г. Новый Уренгой	г. Ноябрьск	г. Лабьтганги	Приуральский район	Шурьшкарский район	Надымский район	Ямальский район	Пуровский район	ЯНО
Числа и величины		Б	52,2%	57,6%	58,6%	42,2%	37,0%	57,6%	53,7%	45,0%	34,8%	43,7%	60,2%	44,0%	49,8%	52,1%
1	Записывать многозначное число, имеющее 3 свойства	Б	44,7%	48,9%	48,2%	31,8%	26,0%	49,6%	46,4%	36,8%	27,1%	34,1%	46,5%	34,5%	38,2%	42,7%
2	Определять местоположение (координату) точки при движении на числовой прямой. Находить два решения	Б	50,9%	69,3%	58,2%	43,2%	37,8%	55,2%	53,3%	44,4%	36,7%	43,7%	64,3%	48,8%	52,3%	52,7%
3	Устанавливать верность утверждения относительно известных величин и их долей	Б	61,1%	54,5%	69,4%	51,7%	47,2%	67,9%	61,3%	53,8%	40,7%	53,3%	69,8%	48,8%	59,0%	60,9%
Арифметические действия		Б	56,7%	53,4%	63,9%	51,1%	51,1%	66,2%	60,3%	47,5%	47,8%	48,9%	67,1%	51,8%	55,6%	59,2%
4	Выполнять действия с многозначными числами	Б	50,4%	50,0%	60,9%	37,8%	43,1%	62,3%	56,8%	36,5%	38,5%	40,7%	63,2%	49,0%	45,7%	53,5%
5	Применять умение делить с остатком для разрешения практической ситуации	Б	47,7%	52,3%	53,9%	46,5%	40,7%	55,4%	52,2%	40,6%	41,2%	40,7%	61,2%	42,9%	49,0%	51,0%
6	Находить неизвестный компонент арифметического действия (делимое, множитель)	Б	71,9%	58,0%	77,0%	68,8%	69,5%	81,1%	71,8%	65,4%	63,8%	65,2%	76,8%	63,6%	71,9%	73,2%
Геометрические величины		Б/П	49,5%	40,7%	52,8%	40,4%	32,4%	50,9%	51,9%	40,6%	32,4%	40,7%	52,7%	36,3%	43,0%	46,9%

№ Задания	Раздел содержания курса/предмета /Проверяемые элементы содержания (объекты контроля)	Уровень сложности	г. Салехард	Красноселькупский район	г. Губкинский	г. Муравленко	Тазовский район	г. Новый Уренгой	г. Ноябрьск	г. Лабитнанги	Приуральский район	Шурьшкарский район	Надымский район	Ямальский район	Пуровский район	ЯНАО
11	Находить длину стороны прямоугольника по значению площади и другой стороны	Б	47,0%	43,2%	52,1%	33,0%	35,8%	56,3%	50,4%	32,0%	27,1%	46,7%	55,3%	37,9%	41,8%	47,3%
13	Мысленно конструировать фигуру из заданных частей	П	52,1%	39,8%	55,2%	43,1%	31,7%	51,2%	53,7%	43,4%	38,9%	40,4%	55,3%	39,4%	46,6%	48,9%
16	Ориентироваться в пространстве, соотносить размеры двух реальных объектов с учётом их измерений	П	48,1%	40,3%	50,9%	41,4%	31,5%	48,0%	50,9%	42,1%	28,5%	38,1%	48,8%	32,4%	39,9%	44,7%
Пространственные отношения. Геометрические фигуры		Б	70,2%	65,9%	70,3%	76,6%	63,8%	74,9%	74,0%	73,7%	67,0%	61,5%	81,6%	67,1%	72,9%	73,2%
14	Ориентироваться в пространстве, устанавливать соответствие между моделью фигуры и её развёрткой	Б	70,2%	65,9%	70,3%	76,6%	63,8%	74,9%	74,0%	73,7%	67,0%	61,5%	81,6%	67,1%	72,9%	73,2%
Работа с информацией		Б/П	42,7%	38,8%	45,3%	40,6%	32,8%	43,5%	48,2%	39,5%	31,9%	36,0%	45,5%	33,1%	38,4%	42,0%
12	Читать таблицу и использовать данные таблицы для решения практической задачи. Записывать решение задачи в 1 действие	Б	21,1%	21,6%	23,3%	7,5%	8,5%	23,0%	22,9%	12,0%	8,6%	16,3%	21,2%	11,0%	14,5%	18,5%
15	Читать, интерпретировать и использовать данные диаграммы для ответа на вопрос, решать текстовую задачу, используя информацию, представленную на диаграмме	П	42,0%	34,7%	45,9%	42,8%	34,6%	42,8%	48,9%	36,8%	32,1%	34,8%	46,5%	32,7%	37,7%	42,0%

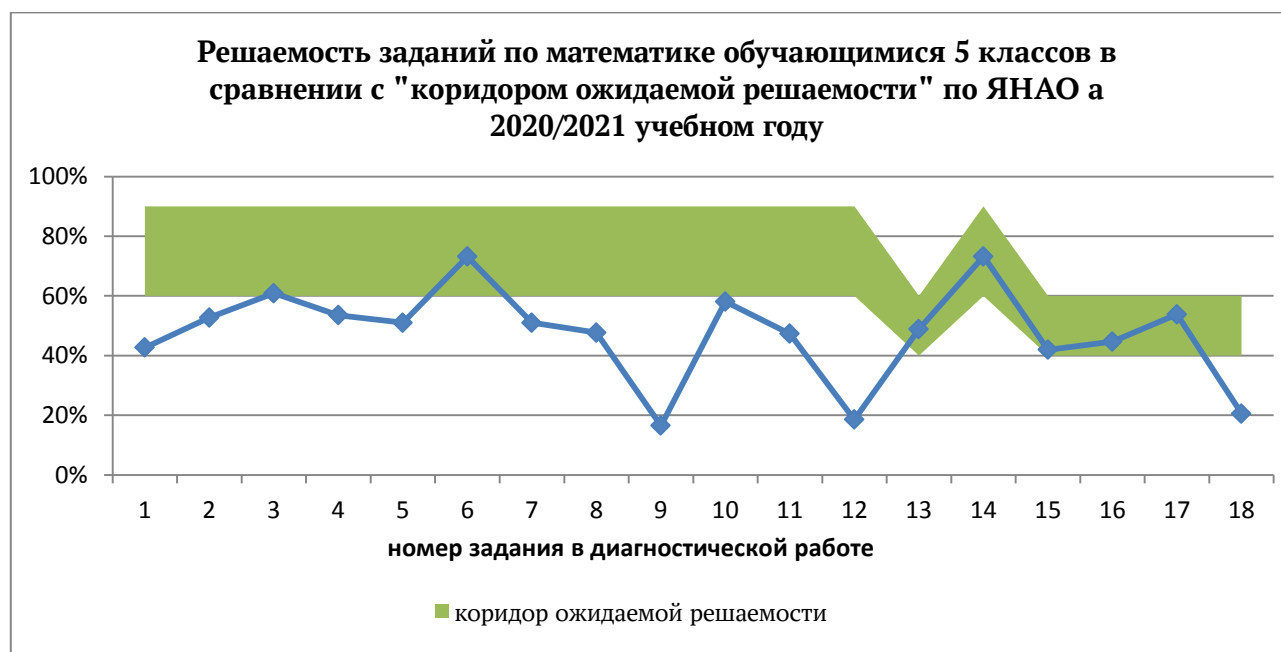
№ Задания	Раздел содержания курса/предмета /Проверяемые элементы содержания (объекты контроля)	Уровень сложности	г. Салехард	Красноселькупский район	г. Губкинский	г. Муравленко	Тазовский район	г. Новый Уренгой	г. Ноябрьск	г. Лабитнанги	Приуральский район	Шурьшкарский район	Надымский район	Ямальский район	Пуровский район	ЯНАО
17	Читать шкалу данного прибора, использовать данные для решения практической задачи. Интерпретировать информацию, записывать объяснение полученного ответа	П	54,1%	51,4%	55,7%	54,9%	43,1%	54,6%	60,2%	55,9%	43,4%	47,0%	56,5%	44,6%	51,1%	53,8%
Работа с текстовыми задачами		Б/П	39,3%	31,5%	42,5%	31,7%	28,6%	43,9%	40,2%	30,5%	28,1%	30,4%	45,5%	32,6%	35,8%	38,8%
7	Находить долю величины, решать задачу в два действия	Б	51,1%	40,9%	58,8%	45,6%	40,2%	56,4%	52,6%	43,2%	36,2%	31,1%	63,4%	38,6%	46,3%	51,0%
8	Записывать решение текстовой задачи в 2 действия	Б	53,0%	38,6%	52,7%	39,6%	36,6%	56,0%	48,5%	35,7%	41,2%	37,0%	50,3%	37,6%	43,4%	47,7%
9	Представлять решение текстовой задачи в 2 действия в заданном виде (числовое выражение)	Б	15,5%	11,4%	16,7%	6,6%	5,7%	21,3%	19,8%	8,6%	7,2%	8,9%	21,1%	14,5%	14,8%	16,5%
10	Выбирать долю данной величины (устанавливать соответствие между долей и ее изображением в виде части геометрической фигуры)	Б	52,6%	54,5%	60,6%	50,2%	48,8%	64,9%	59,3%	48,1%	42,5%	56,3%	64,7%	52,4%	57,2%	58,1%
18	Планировать ход решения текстовой задачи, находить два верных числовых выражения для ответа на вопрос задачи, отвечающих двум способам решения	П	24,3%	11,9%	23,5%	16,7%	11,8%	21,0%	20,6%	16,7%	13,6%	18,9%	28,1%	20,1%	17,3%	20,5%
Процент выполнения всех заданий работы			47,9%	43,3%	51,9%	41,8%	36,2%	51,7%	50,8%	41,1%	35,3%	39,8%	53,7%	39,3%	44,3%	47,5%

Содержательный анализ выполнения заданий по математике выявил затруднения обучающихся 5-х классов во всех содержательных блоках предмета по 11 проверяемым параметрам.

В целом по автономному округу при выполнении двух вариантов работы наиболее типичными являются затруднения:

- записывать многозначное число, имеющее три свойства (номер задания 1);
- находить длину стороны прямоугольника по значению площади и другой стороны (номер задания 11);
- читать таблицу и использовать данные таблицы для решения практической задачи, записывать решение задачи в 1 действие (номер задания 12);
- представлять решение текстовой задачи в два действия в заданном виде (номер задания 9);
- планировать ход решения текстовой задачи, находить два верных числовых выражения для ответа на вопрос задачи, отвечающих двум способам решения (номер задания 18).

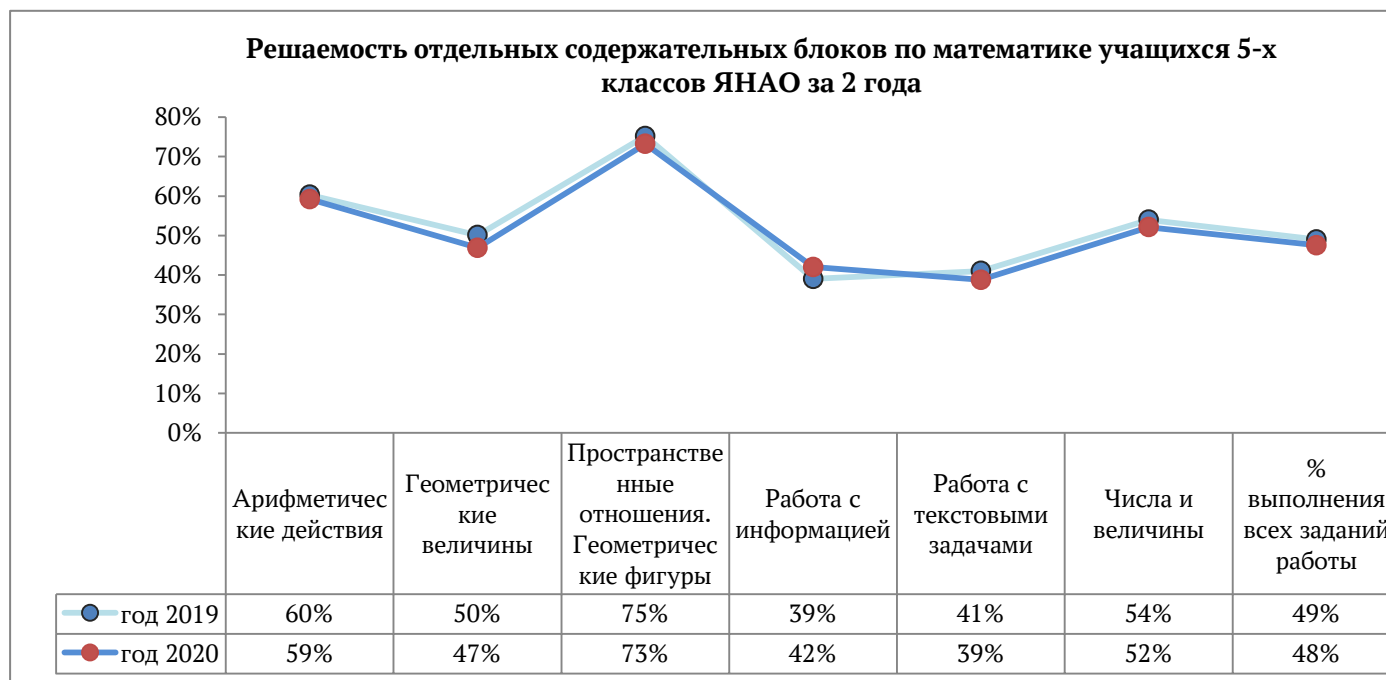
Диаграмма 1



Данные диаграммы свидетельствуют, что у пятиклассников автономного округа в недостаточной степени сформированы умения работать с текстовыми задачами: планировать и представлять ход решения текстовой задачи.

Для мониторинга результативности деятельности педагогического сообщества рассмотрим изменения в достижениях учащихся по математике за два (2019, 2020) года (Диаграмма 2).

Диаграмма 2



Общий процент решаемости работы по математике пятиклассников округа за последние два года не изменился. Незначительно увеличился процент учащихся, выполнивших задания раздела «Работа с информацией», нацеленного на выявление умения читать таблицу и использовать данные таблицы для решения практической задачи. Записывать решение задачи в 1 действие.

Предмет: Русский язык**Таблица 2. Решаемость отдельных заданий/содержательных блоков по русскому языку учащимися 5-х классов в разрезе муниципальных образований**

№	Раздел содержания курса/Блок содержания/Объект оценивания	Уровень сложности	г. Салехард	Красноселькупский район	г. Губкинский	г. Муравленко	Тазовский район	г. Новый Уренгой	г. Ноябрьск	г. Лабьтнанги	Приуральский район	Шурьшкарский район	Надымский район	Ямальский район	Пуровский район	ЯНАО
Фонетика и графика		Б	62,0%	56,4%	64,9%	54,7%	51,7%	63,8%	63,0%	51,7%	49,3%	55,4%	69,7%	61,0%	56,6%	61,2%
1	Знание алфавита. Определение алфавитной последовательности слов	Б	90,5%	86,0%	84,3%	76,7%	77,5%	84,9%	83,0%	75,0%	74,2%	78,3%	88,4%	85,2%	79,1%	83,2%
2	Умение характеризовать звуки русского языка: гласные ударные/безударные; согласные твердые/мягкие, парные/непарные твердые и мягкие; согласные звонкие/глухие, парные/непарные звонкие и глухие	Б	33,6%	26,7%	45,6%	32,7%	25,8%	42,7%	42,9%	28,4%	24,4%	32,6%	50,9%	36,8%	34,1%	39,3%
Состав слова		Б	33,2%	27,9%	39,8%	26,9%	23,3%	43,3%	41,6%	19,6%	22,1%	28,7%	48,0%	27,5%	28,8%	36,6%
3	Умение различать формы слова и родственные слова. Умение различать родственные слова и слова с омонимичными корнями	Б	22,2%	20,9%	29,0%	14,3%	8,9%	32,1%	29,1%	11,9%	10,3%	22,5%	36,2%	10,2%	18,6%	24,9%

№	Раздел содержания курса/Блок содержания/Объект оценивания	Уровень сложности	г. Салехард	Красноселькупский район	г. Губкинский	г. Муравленко	Тазовский район	г. Новый Уренгой	г. Ноябрьск	г. Лабитнанги	Приуральский район	Шурьшкарский район	Надымский район	Ямальский район	Пуровский район	ЯНАО
4	Умение находить в словах с однозначно выделяемыми морфемами окончание, корень, суффикс, приставку. Умение находить схему слова, соответствующую составу предложенного слова	Б	44,2%	34,9%	50,6%	39,5%	37,7%	54,6%	54,2%	27,3%	33,8%	34,9%	59,7%	44,8%	39,1%	48,3%
Лексика		Б	57,1%	62,8%	80,2%	69,9%	68,2%	77,5%	74,6%	60,2%	56,8%	76,0%	81,5%	71,7%	77,0%	73,7%
5	Умение выявлять слова, значение которых требует уточнения	Б	57,1%	62,8%	80,2%	69,9%	68,2%	77,5%	74,6%	60,2%	56,8%	76,0%	81,5%	71,7%	77,0%	73,7%
Морфология		Б	43,3%	48,6%	56,5%	40,2%	31,7%	53,9%	51,3%	32,0%	35,6%	37,6%	58,4%	43,9%	42,2%	48,3%
6	Умение находить в тексте имена существительные, имена прилагательные, глаголы	Б	90,2%	79,1%	88,2%	82,7%	72,5%	87,3%	84,2%	66,5%	76,5%	74,4%	83,7%	80,1%	76,9%	82,9%
7	Умение определять грамматические признаки имени существительного (род, склонение, форма числа, падежа)	Б	31,5%	39,5%	49,1%	29,3%	15,7%	47,8%	42,2%	18,8%	20,7%	24,8%	55,0%	35,6%	29,2%	39,3%

№	Раздел содержания курса/Блок содержания/Объект оценивания	Уровень сложности	г. Салехард	Красноселькупский район	г. Губкинский	г. Муравленко	Тазовский район	г. Новый Уренгой	г. Ноябрьск	г. Лабитнанги	Приуральский район	Шурьшкарский район	Надымский район	Ямальский район	Пуровский район	ЯНАО
8	Умение сравнивать грамматический признак имён существительных (склонение), выбирать нужное утверждение и объяснять свой выбор	Б	11,1%	33,7%	30,8%	11,7%	8,9%	25,4%	26,1%	6,8%	13,6%	14,0%	33,4%	18,2%	19,1%	22,3%
9	Умение определять грамматические признаки имени прилагательного (форма рода, числа и падежа)	Б	50,5%	45,3%	65,1%	45,9%	39,8%	60,6%	56,8%	34,1%	37,1%	42,6%	62,1%	46,7%	47,8%	53,7%
10	Умение находить глагол с заданными грамматическими признаками (форма времени, числа, лица)	Б	52,9%	53,5%	68,0%	51,1%	44,5%	61,3%	60,6%	44,9%	43,7%	44,2%	64,9%	49,6%	55,5%	57,3%
11	Умение определять грамматические признаки глагола	Б	23,3%	40,7%	37,9%	20,7%	8,9%	41,0%	38,2%	21,0%	22,1%	25,6%	51,6%	33,4%	24,8%	34,4%
Синтаксис		Б	54,8%	43,0%	61,7%	43,6%	41,2%	61,8%	56,7%	40,2%	47,9%	46,8%	60,1%	45,7%	50,8%	54,7%
12	Умение устанавливать при помощи смысловых вопросов связь между словами в словосочетании	Б	50,8%	41,9%	51,2%	33,5%	33,9%	57,8%	49,9%	26,7%	46,9%	43,4%	53,8%	38,5%	43,1%	48,5%
13	Умение находить главные члены предложения в предложениях с однородными членами	Б	56,1%	50,0%	74,3%	44,7%	46,2%	65,9%	64,3%	50,0%	48,8%	51,9%	67,6%	61,0%	57,5%	61,1%

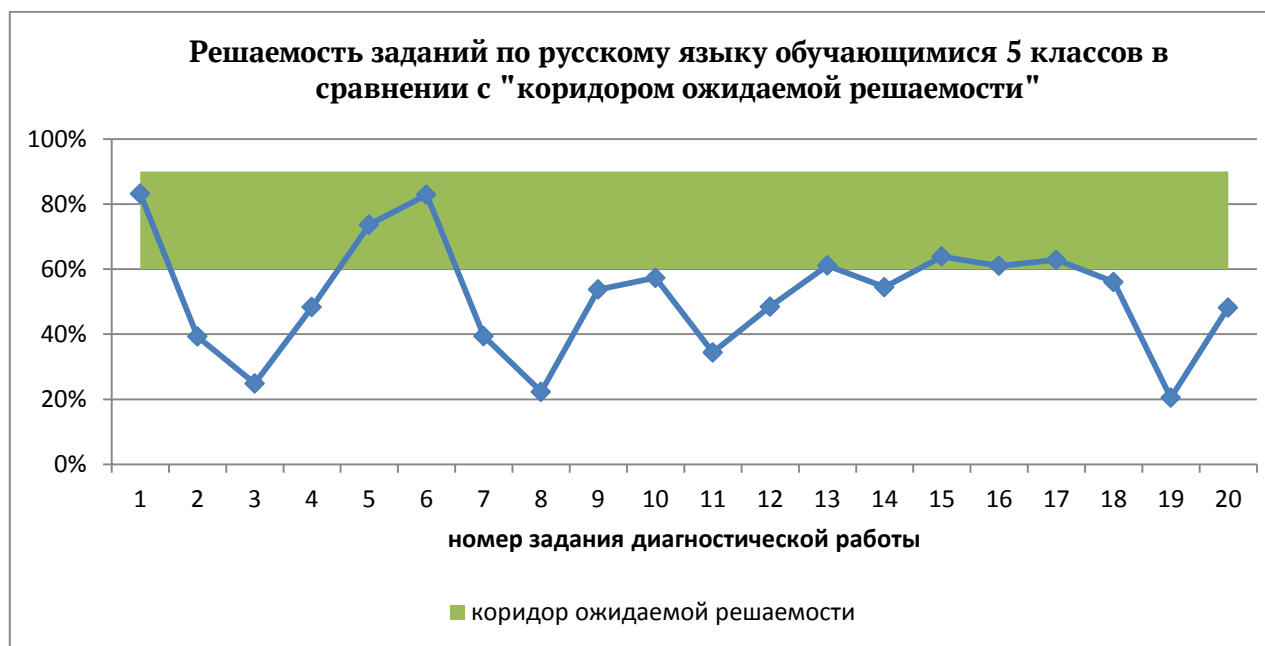
№	Раздел содержания курса/Блок содержания/Объект оценивания	Уровень сложности	г. Салехард	Красноселькупский район	г. Губкинский	г. Муравленко	Тазовский район	г. Новый Уренгой	г. Ноябрьск	г. Лабытнанги	Приуральский район	Шурьшкарский район	Надымский район	Ямальский район	Пуровский район	ЯНАО
14	Умение классифицировать предложения по цели высказывания, находить повествовательные предложения	Б	57,4%	37,2%	59,8%	52,6%	43,6%	61,7%	55,8%	43,8%	47,9%	45,0%	58,9%	37,5%	51,9%	54,5%
Орфография		Б	60,1%	45,3%	70,6%	54,5%	54,7%	66,7%	64,3%	50,0%	48,6%	51,6%	69,3%	60,3%	60,1%	62,5%
15	Умение применять орфограмму «Безударные падежные окончания имён прилагательных»	Б	59,5%	50,0%	68,3%	55,6%	62,3%	66,9%	64,7%	54,0%	56,3%	52,7%	70,5%	66,1%	60,9%	63,9%
16	Умение проверять предложенный текст, находить орфографические ошибки	Б	60,6%	40,7%	72,8%	53,4%	47,0%	66,4%	63,9%	46,0%	40,8%	50,4%	68,0%	54,5%	59,2%	61,0%
Развитие речи		Б	47,0%	43,6%	53,0%	53,3%	36,8%	48,0%	50,6%	41,2%	32,1%	43,1%	50,0%	42,4%	43,4%	46,9%
17	Умение самостоятельно озаглавливать текст	Б	65,6%	64,0%	71,9%	74,1%	58,5%	63,2%	66,0%	56,8%	46,0%	55,8%	65,2%	56,9%	56,9%	62,8%
18	Умение составлять план текста	Б	58,2%	58,1%	66,0%	69,2%	40,7%	56,4%	64,0%	53,4%	35,2%	45,0%	58,2%	47,5%	48,8%	56,1%

№	Раздел содержания курса/Блок содержания/Объект оценивания	Уровень сложности	г. Салехард	Красноселькупский район	г. Губкинский	г. Муравленко	Тазовский район	г. Новый Уренгой	г. Ноябрьск	г. Лабытнанги	Приуральский район	Шурьшкарский район	Надымский район	Ямальский район	Пуровский район	ЯНАО
19	Умение оценивать правильность (уместность) выбора языковых средств, находить речевые ошибки	Б	18,5%	16,3%	24,9%	16,2%	11,2%	20,6%	19,9%	12,5%	13,4%	20,5%	24,8%	27,8%	21,5%	20,5%
20	Умение составлять небольшой связный текст на заданную тему. Умение высказать свое мнение и обосновать его	Б	45,5%	36,0%	49,4%	53,8%	36,9%	51,7%	52,5%	42,0%	33,8%	51,2%	51,7%	37,3%	46,4%	48,2%
Процент выполнения всех заданий работы			49,0%	45,9%	58,4%	46,4%	39,4%	56,3%	44,3%	54,6%	39,0%	39,1%	59,3%	47,0%	47,4%	51,8%

Данные таблицы 2 и диаграммы 3 показывают, что решаемость большинства заданий, ограниченных базовым уровнем сложности, находится вне «коридора ожидаемой решаемости». Лишь знание алфавита, определение алфавитной последовательности слов и умение находить в тексте имена существительные, имена прилагательные, глаголы не вызвали затруднений и указывают на сформированность этих знаний.

По остальным пунктам оценивания учащиеся показали недостаточный уровень учебных навыков. Наибольшие затруднения в выполнении вызвали задания из разделов: «Состав слова», «Морфология», «Синтаксис», «Развитие речи». У учащихся в недостаточной степени сформированы умения характеризовать звуки (задание №2), различать формы слова, родственные слова, определять состав слова (задания №3,4), использовать грамматически признаки частей речи (задания №7,8,11), использовать синтаксические характеристики словосочетаний и предложений (задания №12,14), работать со связным текстом (задания № 19,20).

Диаграмма 3



Для мониторинга результативности деятельности педагогического сообщества рассмотрим изменения в достижениях учащихся по русскому языку за два года (Диаграмма 4).

Диаграмма 4



Общий процент решаемости заданий по русскому языку в 2020 году несколько ниже показателя прошлого года – 52%.

В сравнении с прошлым годом в целом по региону процент решаемости отдельных групп умений по русскому языку практически не изменился и остался в пределах статистической нормы.

Метапредметные результаты: смысловое чтение (читательская грамотность)

Таблица 3. Решаемость отдельных заданий/содержательных блоков по оценке метапредметных умений (смысловое чтение) учащимися 5-х классов в разрезе муниципальных образований

№	Блок содержания/Объект оценивания	Уровень сложности	г. Салехард	Красноселькупский район	г. Губкинский	г. Муравленко	Тазовский район	г. Новый Уренгой	г. Ноябрьск	г. Лабытнанги	Приуральский район	Шурьшкарский район	Надымский район	Ямальский район	Пуровский район	ЯНАО
1.	Общее понимание текста, ориентация в тексте	Б	60,2%	56,9%	69,2%	51,6%	47,1%	66,4%	66,3%	55,9%	47,6%	55,2%	71,8%	54,1%	59,9%	62,4%
1	Находить в тексте несколько единиц информации, данных в разных частях текста	Б	61,7%	62,4%	61,6%	40,3%	43,3%	63,4%	66,0%	50,6%	50,0%	56,0%	72,3%	54,1%	52,3%	59,9%
2	Находить в тексте явную информацию	Б	80,7%	84,7%	90,2%	69,7%	76,9%	88,3%	88,0%	83,0%	77,3%	77,6%	87,3%	73,1%	78,9%	83,6%
3	Находить в тексте явную информацию, данную в невербальной форме	Б	39,5%	37,6%	60,1%	36,9%	21,1%	54,8%	48,9%	34,9%	24,5%	38,8%	61,6%	33,2%	47,3%	47,1%
7	Находить в тексте явную информацию	Б	68,7%	57,6%	74,0%	56,6%	52,6%	69,2%	70,8%	60,0%	48,6%	62,7%	72,1%	61,1%	64,5%	66,4%
16	Находить явную информацию, данную в невербальной форме	Б	50,4%	42,4%	60,4%	54,5%	41,7%	56,3%	57,7%	51,1%	37,5%	41,0%	65,6%	49,3%	56,3%	54,9%
2.	Глубокое и детальное понимание содержания и формы текста	Б/П	51,6%	45,4%	54,5%	41,7%	39,0%	52,4%	53,2%	47,5%	39,2%	49,1%	52,8%	42,1%	46,9%	49,6%
5	Сопоставлять информацию об описанных в тексте предметах/явлениях, выделять различия/преимущества	Б	70,8%	63,5%	74,0%	58,8%	61,9%	72,1%	69,2%	64,7%	62,7%	63,8%	71,7%	60,1%	65,6%	68,2%
6	Формулировать несложный вывод на основе текста	Б	74,0%	68,2%	80,1%	59,7%	64,0%	72,0%	75,7%	65,1%	62,5%	77,6%	69,6%	59,6%	66,4%	70,1%

№	Блок содержания/Объект оценивания	Уровень сложности	г. Салехард	Красноселькупский район	г. Губкинский	г. Муравленко	Тазовский район	г. Новый Уренгой	г. Ноябрьск	г. Лабытнанги	Приуральский район	Шурьшкарский район	Надымский район	Ямальский район	Пуровский район	ЯНАО
8	Делать вывод на основе текста, выполнять несложные вычисления	П	44,8%	24,7%	49,1%	37,2%	31,2%	47,2%	47,8%	43,0%	35,6%	49,3%	56,0%	40,6%	46,5%	45,8%
9	Объяснять значение выражения на основе контекста	П	46,5%	47,1%	52,0%	36,6%	36,4%	51,3%	50,8%	48,1%	38,9%	41,8%	55,6%	41,1%	43,6%	47,9%
10	Сопоставлять информацию об описанных в тексте предметах/явлениях, выделять различия/преимущества	Б	33,0%	40,0%	39,5%	24,1%	18,4%	32,5%	36,7%	29,1%	19,9%	31,0%	28,7%	20,0%	30,9%	30,8%
14	Формулировать вывод на основе текста	Б	50,6%	42,4%	50,3%	42,8%	34,0%	50,8%	52,8%	50,6%	28,2%	51,5%	49,4%	40,9%	40,8%	47,3%
15	Интерпретировать обозначения на схеме	П	41,7%	31,8%	36,7%	32,4%	27,1%	40,8%	39,0%	32,1%	26,4%	28,7%	38,7%	32,1%	34,5%	36,7%
3.	Использование информации из текста для различных целей	Б/П	49,9%	44,4%	54,4%	40,2%	36,8%	52,0%	54,4%	43,9%	35,9%	48,1%	56,3%	47,0%	49,4%	50,1%
4	Использовать информацию из текста для решения практической задачи, выполнять несложные вычисления	Б	68,7%	67,1%	76,6%	61,7%	58,7%	72,5%	72,7%	60,4%	58,3%	67,9%	80,1%	64,9%	68,8%	70,3%
11	Использовать текстовую и графическую информацию для решения учебно-познавательной задачи	П	34,9%	30,6%	38,4%	15,2%	15,4%	34,1%	39,9%	25,5%	18,1%	22,4%	39,1%	27,4%	32,8%	32,6%
12	Использовать текстовую и графическую информацию для решения учебно-познавательной задачи	П	61,9%	47,1%	62,1%	53,4%	47,0%	60,3%	65,6%	57,0%	42,6%	70,1%	67,7%	58,7%	56,8%	60,2%

№	Блок содержания/Объект оценивания	Уровень сложности	г. Салехард	Красноселькупский район	г. Губкинский	г. Муравленко	Тазовский район	г. Новый Уренгой	г. Ноябрьск	г. Лабытнанги	Приуральский район	Шурьшкарский район	Надымский район	Ямальский район	Пуровский район	ЯНАО
13	Использовать информацию из текста для решения учебно-познавательной задачи	П	34,2%	32,9%	40,5%	30,3%	26,3%	41,0%	39,5%	32,8%	24,5%	32,1%	38,3%	37,0%	39,1%	37,2%
Общий итог			53,9%	48,8%	59,1%	44,4%	41,0%	56,7%	57,6%	49,3%	41,0%	50,8%	59,6%	47,1%	51,6%	53,7%

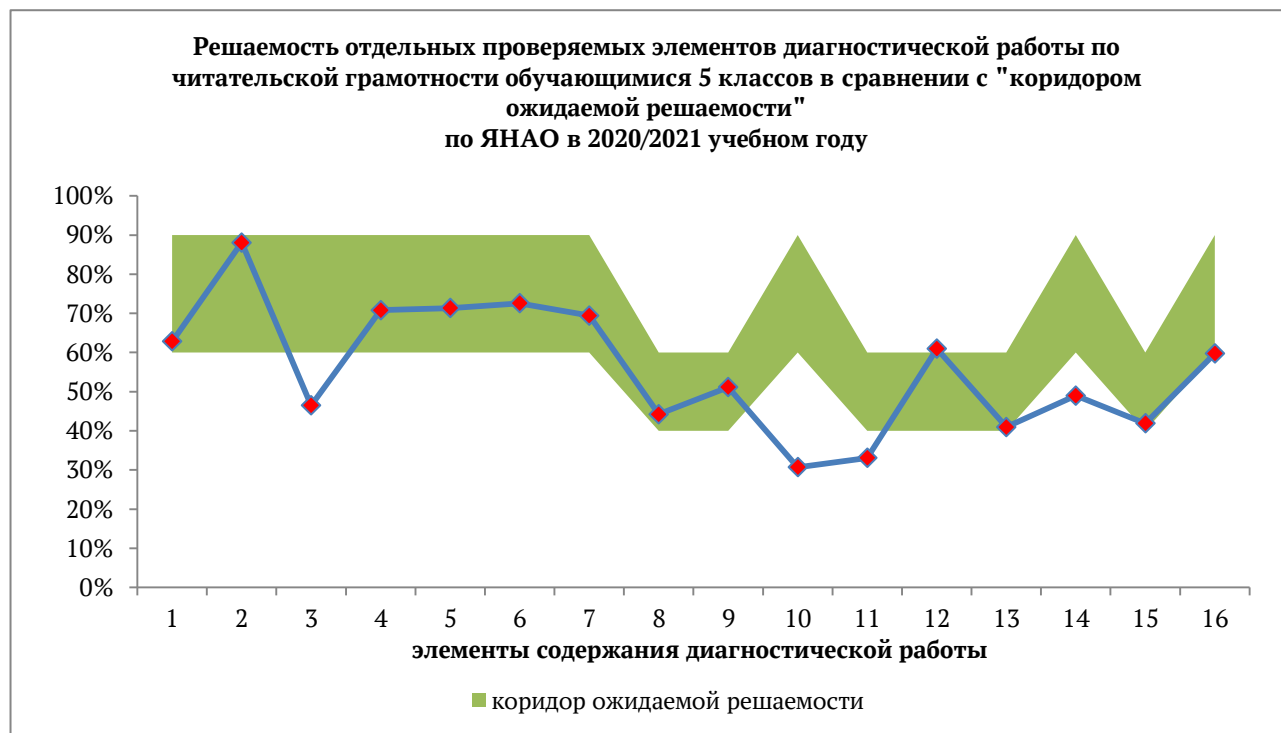
Результаты, вышедшие за пределы «коридора ожидаемой решаемости», наблюдается по всем группам умений:

1. Общее понимание текста, ориентация в тексте;
2. Глубокое и детальное понимание содержания и формы текста;
3. Использование информации из текста для различных целей.

Анализ выполнения заданий показывает - обучающимся трудно находить в тексте несколько единиц информации, данных в разных частях текста, находить явную информацию, данную в невербальной форме, в том числе в тексте (проверяемые элементы содержания № 1,3,16), сопоставлять информацию об описанных в тексте предметах/явлениях, выделять различия/преимущества, формулировать вывод на основе явной информации в тексте, интерпретировать обозначения на схеме (проверяемые элементы содержания №10,14,15), использовать текстовую и графическую информацию, информацию из текста для решения учебно-познавательной задачи (проверяемые элементы содержания № 11,13).

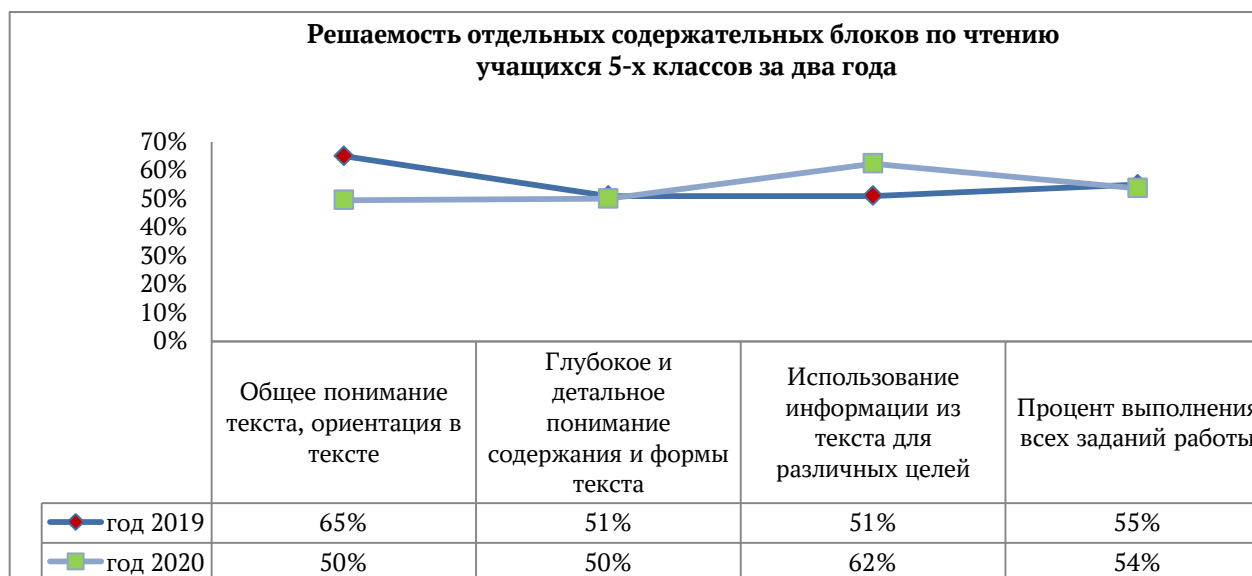
Самый низкий процент решаемости отмечен по результатам выполнения заданий, направленных на проверку второй группы умений, связанных с сопоставлением информации об описанных в тексте предметах/явлениях, выделением различий/преимуществ (задание № 10).

Диаграмма 5



Для мониторинга результативности деятельности педагогического сообщества рассмотрим изменения в достижениях учащихся по смысловому чтению за два года проведения исследования (Диаграмма 6).

Диаграмма 6



Общий процент выполнения работы по смысловому чтению пятиклассников округа за последние два года имеет незначительное повышение с 53% до 55%. Увеличился процент учащихся умеющих находить текстовую информацию, данную в явном виде; формулировать несложный вывод на основе текста; использовать информацию из текста для решения практической задачи, выполнять несложные вычисления. Однако по отдельным умениям зафиксировано незначительное понижение. Исходя из анализа полученных результатов, можно сказать, что на уровне региона результаты относительно стабильны.

Содержательный анализ выполнения заданий диагностических работ необходимо провести как на муниципальном, так и на институциональном уровнях. По данным таблиц 1-3 видно, что в разрезе муниципальных образований обнаруживаются свойственные только им «лёгкие» и «трудные» в освоении пятиклассниками темы, которые не всегда связаны с общими региональными значениями вследствие их статистического усреднения.

Результаты выполнения предметных работ необходимо анализировать и обсуждать педагогическому сообществу с целью выявления реестров затруднений учащихся, а также выделения на их основе недочётов подготовки учителями по содержательным блокам (реестр затруднений учителей). Рассмотрение решаемости каждого конкретного задания на уровне

школы поможет в определении, как успешных практик обучения, так и практик, требующих дополнительного внимания, оказания помощи, поддержки. Планирование работы образовательной организации предполагает дальнейшее определение направлений совершенствования и форм развития профессионального мастерства педагогов, повышения квалификации учителей и преодоления затруднений обучающихся.